

# AgroDynamic Eure & Loir

Pour une valorisation innovante des agro-ressources

Journal

N°1  
juin-juil  
2007

## Edito

Avec la labellisation, en décembre dernier, du pôle d'excellence rurale AGRODYNAMIC, c'est notre ambition à valoriser la transformation des productions agricoles qui est reconnue.

Cette lettre d'information, qui vous sera adressée tous les trimestres, a pour but de créer une synergie entre les différents partenaires. Fédératrice, elle met en lumière les actions menées en matière de recherche, d'innovation et de nouvelles valorisations industrielles dans le cadre de l'AGRODYNAMIC et constitue une vitrine pour les entreprises de ce secteur.

### Albéric de Montgoffier

Président du Conseil général d'Eure-et-Loir

### Luc Lamirault

Président du Comité de développement économique d'Eure-et-Loir

### Bonne lecture !

### Philippe Lirochon

Président de la Chambre d'agriculture d'Eure-et-Loir

### Joël Alexandre

Président de la Chambre de Commerce et d'Industrie d'Eure-et-Loir

### Mr. Cibois

Président de la Chambre de Métiers et de l'Artisanat d'Eure-et-Loir

## Une évolution stratégique pour l'économie territoriale

# Eure-et-Loir place le développement durable au cœur de sa stratégie

ACTUALITE

Une démarche partenariale élargie entre acteurs publics, institutionnels et privés a permis au département de structurer une nouvelle filière. La mise en synergie du monde agricole avec le tissu industriel ouvre un vaste chantier d'avenir pour Agrodynamic.

La filière Agrodynamic entre aujourd'hui en force dans le paysage économique du département. Une stratégie volontariste et la mobilisation des acteurs locaux ont permis au concept de devenir réalité. Avec Agrodynamic, l'Eure-et-Loir entreprend une diversification majeure qui permettra d'inscrire l'avenir de l'économie locale dans une logique de développement durable. Pour l'agriculture comme pour l'industrie, les impératifs d'une production mieux maîtrisée sur le plan de son impact environnemental s'imposent comme le grand enjeu de demain.

## Un concept lancé en 2001

Il aura fallu six ans pour que prenne forme la filière dont le Codel avait esquissé les contours en 2001. L'ambition est alors de lancer une dynamique qui permette la structuration d'une filière complète de valorisation des productions agricoles. Ponctuées de congrès, de rencontres, de débats, ces années ont permis une prise de conscience collective. Elles auront été marquées par des étapes importantes : le lancement de la marque « Terres d'Eure-et-Loir » qui donne une identité aux produits du terroir, l'implantation de PME de l'industrie agro-alimentaire comme Fruitafood ou Cook Innov. L'arrivée du Groupe Andros qui, en 2004 à l'instar d'Ebly, choisit l'Eure-et-Loir pour construire un nouveau site industriel à Auneau, est significative. Elle confirme les choix stratégiques du département et lui donne de nouveaux atouts pour poursuivre sa démarche.

## 2007, une filière en effervescence

Au printemps 2006, tout s'accélère. La Chambre d'Agriculture et la Chambre de Commerce et d'Industrie lancent une mission conjointe pour valoriser les agro-ressources et rattraper le retard du département en matière de seconde transformation agricole. Les chambres consulaires souhaitent promouvoir un développement plus durable des productions agricoles et établir des relations avec les industriels en vue d'explorer les usages non-alimentaires des agro-ressources.

En parallèle, le département décide de répondre à l'appel à projets gouvernemental des « Pôles d'excellence rurale ». Porté par le Conseil général, le dossier Agrodynamic est labellisé en décembre 2006. Cette caution de l'Etat agit comme un véritable catalyseur d'énergies. Elle permet à la filière de définitivement se structurer autour d'une démarche de développement durable afin de renforcer la compétitivité des entreprises euréennes, de promouvoir le territoire et d'attirer de nouveaux investisseurs. En 2007, Agrodynamic est une filière en pleine effervescence.

La mise en synergie des exploitants agricoles et des chefs d'entreprise locaux autour de projets innovants s'annonce d'ores et déjà riche de perspectives.

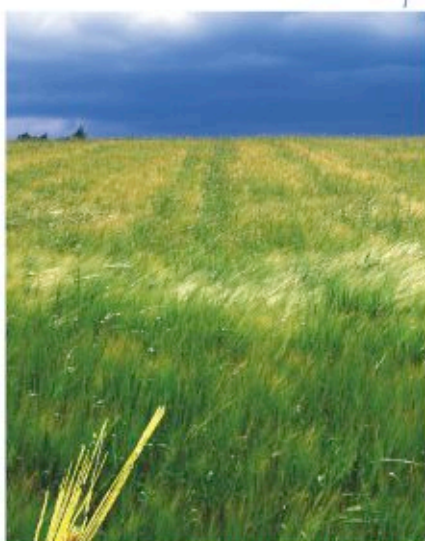


Claude ROY, coordonnateur interministériel à la valorisation de la biomasse lors du colloque Bioproduits et développement durable de Chartres



« Votre pôle a été sélectionné car son aspect innovant est particulièrement spectaculaire ».

Christian Estrosi, Ministre délégué à l'Aménagement du Territoire lors de sa visite à Voves le 7 décembre 2006 pour l'annonce de la labellisation d'Agrodynamic comme pôle d'excellence rurale. Ici, avec Albéric de Montgoffier, Président du Conseil général d'Eure-et-Loir.



## Les projets pilotes

### Chimie :

#### Bioplastique dégradable

Formulation mise en oeuvre et stabilité d'agro-matériaux biodégradables compatibles avec un contact alimentaire.

### Bâtiment :

#### Agromatériaux d'isolation

Mise au point d'un béton isolant. Isolants intérieurs à base de feutres, en remplacement du polystyrène expansé.

### Plasturgie :

#### Nouvelles propriétés mécaniques et esthétiques

Incorporation de bioproduits dans les plastiques classiques de type PVC, comme la paille de lin qui apporte souplesse et isolation thermique. A titre d'exemple, elle peut être utilisée pour la fabrication de plateaux-repas, d'éléments de portières et de tableaux de bord).



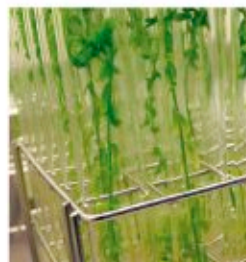
# Un formidable levier de croissance pour l'économie eurélienne

Au printemps dernier, la Chambre d'Agriculture et la Chambre de Commerce et d'Industrie ont lancé conjointement une mission Bioproduits pour explorer les différentes pistes d'utilisation industrielle des matières premières végétales. Le recrutement d'un expert en biomasse a donné un coup d'accélérateur à ce partenariat exemplaire. Il a d'ores et déjà permis l'émergence d'une trentaine de projets innovants. A la clé, des potentialités de développement industriel de dimension européenne et mondiale.

A l'heure où les agro-ressources ont le vent en poupe, les productions agricoles d'Eure-et-Loir constituent un atout exceptionnel pour le futur de l'économie locale. D'autant plus, que le bassin industriel compte de nombreuses entreprises évoluant dans des secteurs où les bioproduits peuvent contribuer à renforcer la compétitivité : emballage, plasturgie, bâtiment, travaux publics, pharmacie, cosmétiques, industrie mécanique... Encore faut-il pouvoir identifier les marchés porteurs, trouver les centres de compétences, financer les programmes de recherche, optimiser la valorisation des bioproduits et valider la faisabilité industrielle.

## BIOPRODUITS

Conscientes des enjeux et de la nécessité d'établir des passerelles entre le monde agricole et les industriels, la Chambre d'Agriculture et la Chambre de Commerce et d'Industrie ont décidé de réunir les compétences de leurs équipes pour lancer une mission Bioproduits.



BIOPRODUITS

## De la paille pour une chaufferie mutualisée

Réunis par la Chambre de Commerce et d'Industrie, une dizaine d'industriels de la zone industrielle d'Épernon sont impliqués dans un projet ambitieux : construire une chaufferie commune alimentée par de la biomasse et pouvant fournir de l'énergie thermique à toute la zone industrielle. Là encore, le partenariat avec la Chambre d'Agriculture s'est révélé déterminant car l'organisation de la filière d'approvisionnement en amont nécessite l'implication des agriculteurs locaux.



Bientôt une chaufferie commune pour les entreprises de la Zone Industrielle d'Épernon.

BIOPRODUITS

## « Notre cœur de cible : 1 00 entreprises représentant 1 5 000 emplois »

Docteur-Ingénieur de formation ( ENSAIA et Institut National Polytechnique de Nancy), biotechnologue et expert en agro-industrie, **Thierry Payot** est chargé de mission Bioproduits depuis mai 2006. Il a pu identifier près de 100 entreprises d'Eure-et-Loir susceptibles de développer des bioproduits. Plus de la moitié de ces entreprises ont manifesté un intérêt certain. Une dizaine de projets pilotes sont en cours d'étude et trois en phase de démarrage. Il a également procédé à un recensement des centres de recherche pouvant réaliser les études laboratoires et pré-industrielles.



tpayot@eureetloir.cci.fr  
ou tpayot@eure-et-loir.chambagri.fr

## Comment utiliser la farine de blé pour fabriquer un plastique biodégradable ?

Certains projets nécessitent des études scientifiques pour lesquelles le concours de laboratoires de recherche spécialisés est requis. D'où la démarche novatrice de la Chambre d'Agriculture d'Eure-et-Loir qui s'est associée à son alter ego du département voisin de l'Eure pour permettre l'amorçage de projets industriels que les PME ne peuvent financer sur leurs propres fonds. Le projet « plastique biodégradable » a ainsi bénéficié des budgets alloués à cette initiative tout à fait originale. Il s'appuie sur un partenariat avec l'Université de Rouen et l'ESITPA\*, centres de compétences reconnus dans le domaine des matériaux.

## « Ce travail de fond va permettre la valorisation de nos agro-ressources à un échelon industriel et offrir de nouveaux débouchés à nos productions »

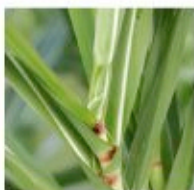
Philippe Livochan, président de la Chambre d'Agriculture d'Eure-et-Loir

Une importante étude de recherche appliquée va ainsi pouvoir être lancée pour caractériser les matériaux, étudier leur potentiel et la faisabilité d'un projet industriel. Ce travail se fera dans le cadre d'une thèse de doctorat qui a démarré début avril et s'échelonne sur 36 mois. La première phase de validation prévue dans un an permettra d'envisager les solutions technologiques pouvant donner lieu à des applications industrielles et au développement de bioproduits, puis d'associer les entreprises intéressées au projet. Marchés visés : bioplastiques thermoformables, expansibles.

\* Ecole Supérieure des Ingénieurs et Techniciens pour l'Agriculture

## Les bioproduits en bref

Issus de matières premières végétales peu transformées (paille, graine), ou au contraire extraits sous forme de molécules pures pouvant être incorporées sous forme d'actifs naturels dans un produit fini (protéines, amidon), les bioproduits sont une alternative aux produits issus de la pétrochimie. Souvent biodégradables, ils apportent aux industriels des propriétés innovantes, porteuses de valeur ajoutée, donc de compétitivité. Leur utilisation permet de diversifier et de sécuriser les approvisionnements en contribuant à réduire les émissions de déchets et de gaz à effet de serre (GES).



## Les 7 projets du pôle d'excellence rurale

### Agroénergie

Face au contexte actuel de changement climatique, la substitution des carburants fossiles par des biocarburants est une solution immédiate pour réduire les émissions de gaz à effet de serre tout en valorisant les ressources agricoles. La production de ce pétrole vert à partir d'espèces végétales (canne à sucre au Brésil, mais aux Etats-Unis, betterave, blé, colza et tournesol en Europe), permettra d'éviter une augmentation des prix de l'énergie, et d'assurer la sécurité d'approvisionnement des territoires.

Deux projets s'inscrivent dans ces perspectives :

- Création d'une unité de déshydratation d'alcool au sein de la Sucrerie de Toury pour la fabrication d'éthanol à partir de betteraves.
- Construction de chaufferies à base de biomasse dans trois communautés de communes : Cloyes-sur-le-Loir, Orgères-en-Beauce, Voves.



### Agroalimentaire

Grenier à blé de la France pendant des siècles, la Beauce est un terroir dont la renommée dépasse largement les frontières de l'hexagone. Qu'il s'agisse de fleurons comme Andros et Ebluy, ou de produits estampillés « Terres d'Eure-et-Loir », le département entend se positionner sur le créneau de l'alimentaire de qualité avec deux projets :

- Création d'un centre de communication sur la nutrition et la gastronomie au sein de la Maison de la Beauce à Orgères-en-Beauce.
- Mise en place d'une stratégie de développement commercial pour la vente des produits locaux « Terres d'Eure-et-Loir » avec, en particulier, la création d'un site de e-commerce.



### Agromatériaux

Très présent dans la région avec des entreprises de dimension nationale, le Bâtiment est un secteur où les agro-ressources peuvent apporter des avantages concurrentiels significatifs. Le projet retenu est porteur de grands espoirs en termes d'innovation produits.

- Développement de l'utilisation des agromatériaux dans l'industrie du bâtiment.



### Agrosanté

Avec Polepharma et la Cosmetic Valley, le département compte un réseau actif d'entreprises évoluant dans le domaine du médicament et de la beauté où les matières premières d'origine naturelle bénéficient d'un engouement toujours plus important.

Deux projets sont en cours :

- Création de poulaillers pour la production d'œufs embryonnés destinés à la fabrication de vaccins anti-grippaux.
- Développement de la production d'extraits végétaux à partir de luzerne pour la mise au point de médicaments issus de la biotechnologie.



## Les pôles d'excellence rurale en bref

L'appel à projets « pôles d'excellence rurale » a été lancé fin décembre 2005 avec l'objectif de soutenir les initiatives locales porteuses de projets créateurs d'emplois, innovants, ambieux, bâtis autour de partenariats public-privés.

379 pôles ont été labellisés en un an en 2006.

Les projets sélectionnés représentent un investissement de 1 194 milliards d'euros.

Ils devraient permettre la création de 35 000 emplois, dont 13 000 directs.

# 4 axes pour le Pôle Agrodynamique

## PÔLE D'EXCELLENCE RURALE

A l'issue d'une large consultation, l'Eure-et-Loir adopte en février 2003 vingt propositions qui actent au sein du Livre Blanc les orientations stratégiques du territoire à l'horizon 2015. Parmi elles : « Développer le potentiel de l'agriculture comme base de filière ». Pari tenu puisque quatre ans plus tard, le tout nouveau pôle d'excellence rurale porté par le Conseil général est devenu le fer de lance de la filière Agrodynamique.

Porté par le Conseil général, le dossier Agrodynamique a bénéficié de la contribution de tous les acteurs locaux concernés - élus, partenaires consulaires, acteurs économiques et associatifs - qui se sont fortement impliqués dans la constitution de ce dossier phare de l'année 2006. L'ambition est de capitaliser sur les exceptionnels atouts agricoles du département pour orienter le secteur vers la production de cultures à forte valeur ajoutée à destination des industriels - et constituer une nouvelle filière économique territoriale.

## 15 millions d'euros pour valoriser les produits agricoles

Le pôle d'excellence rurale eurélien entend mettre en synergie les nombreuses initiatives de valorisation des productions agricoles en cours et en projet dans le département. Il se déploie autour de quatre axes prioritaires : agroénergie, agroalimentaire, agromatériaux, agrosanté. Sept projets ont

été sélectionnés dans le cadre de la candidature de l'Eure-et-Loir. Ils représentent un budget global d'investissement de 15 millions d'euros. La labellisation du dossier Agrodynamique permet aux partenaires concernés de bénéficier de 600 000 euros d'aides publiques.

La gouvernance du pôle d'excellence rurale est assurée par un comité de pilotage représentant les acteurs concernés. Les projets font l'objet de partenariats à géométrie variable selon les axes retenus.



**«L'Eure-et-Loir a les atouts naturels pour devenir un leader de l'agro-industrie. Agrodynamique est le cadre qui nous permettra, ensemble, d'atteindre cet objectif».**

*Albéric de Montgolfier, Président du Conseil général d'Eure-et-Loir*

## La Sucrerie de Toury à l'heure des biocarburants

Créée en 1875, la sucrerie fait aujourd'hui partie du Groupe Vermandoise Industries qui assure 10% de la production sucrière française. 750 000 hectolitres de bioéthanol y seront fabriqués à l'horizon 2010. Plus de 1 300 producteurs de betteraves sont impliqués dans le projet.



Contrainte de réduire drastiquement sa production en raison des quotas européens décidés par le nouveau règlement Sucre, la Sucrerie de Toury devait trouver un relais de croissance qui compensait une baisse d'activité programmée. Une stratégie résolument offensive a été décidée par le Groupe Vermandoise Industries, propriétaire de la Sucrerie depuis 1993. La direction a en effet décidé de se lancer sur le marché porteur des biocarburants et de concentrer sa production d'éthanol sur le site de Toury. Le pôle d'excellence rurale Agrodynamique a joué un rôle d'accélérateur dans la conduite de cette importante réorientation industrielle qui assure la pérennité des 145 emplois de l'entreprise.

### Un nouvel atelier de déshydratation d'alcool

Le projet de la Sucrerie de Toury est basé sur l'utilisation de la ressource agricole, en l'occurrence le sucre contenu dans la betterave. Il s'agit de fermenter le sucre par des levures pour produire de l'alcool éthylique (éthanol). Le vin de fermentation qui contient l'alcool est ensuite distillé et concentré à 93% vol. Pour fabriquer un biocarburant répondant au cahier des charges des groupes pétroliers, cet alcool doit être déshydraté.

La mutation du site de Toury nécessite la construction d'un atelier de déshydratation d'alcool de 2000h/jour qui permettra de traiter l'alcool brut. La construction d'une salle de contrôle, d'un laboratoire d'analyse, l'installation de deux nouveaux bacs de stockage pour l'alcool surfin (5000 tonnes) et d'un poste de chargement pour l'alcool déshydraté complètent le dispositif.

Grâce à l'obtention des agréments et à l'appui des autorités, le Groupe Vermandoise Industries a pu réaliser cet investissement de 4,6 millions d'euros dans des délais record, puisque la mise en route de la nouvelle unité de déshydratation est prévue dès avril 2007.

### 750 000 tonnes annuelles de betteraves

La production de Toury sera de 175 000 hectolitres dès 2007, avec une montée en charge rapide qui permettra d'atteindre en trois ans une capacité maximale de 750 000 hectolitres d'éthanol et de 1 million d'hectolitres d'alcool (toutes productions confondues : bioéthanol et alcool traditionnel).

Plus de 1300 agriculteurs liés à La Vermandoise sont impliqués dans cet ambitieux projet. A commencer par les 540 agriculteurs qui alimentent la Sucrerie de Toury, dont 240 betteraviers d'Eure-et-Loir. Tous devront mettre les bouchées doubles pour assurer une progression de leur production de 30% chaque année et fournir les 750 000 tonnes annuelles de betteraves qui permettront à la sucrerie de réussir son pari !

## 1<sup>er</sup> département céréaliériste français, L'Eure-et-Loir est une mine d'agro- ressources

Réputée internationalement pour sa technicité et ses rendements, l'agriculture eurélienne offre une large palette de productions végétales : céréales et oléagineux bien entendu, mais aussi luzerne, lin oléagineux, plantes aromatiques et médicinales...

Le département compte 4 500 exploitations sur 455 000 hectares de surface agricole utile (SAU). Près de 20 000 professionnels sont impliqués dans ce secteur-phare de l'économie du département.

## Une identité nouvelle en 2007

Nouveau logo et site Internet dédié accompagnant le passage du concept Agrodynamic à son organisation en filière opérationnelle.



Le nouveau graphisme est épuré, évocateur d'une nouvelle dynamique pour le logo :



Virrine d'Agrodynamic, le site a été conçu comme un outil de communication interactif au service des acteurs de la filière. Il présentera l'ensemble des projets et initiatives menées pour contribuer au développement durable en Eure-et-Loir. En ligne depuis le mois de mai 2007 sur

[www.agrodynamic.com](http://www.agrodynamic.com)

## Contacts :

### CODEL

Fabien Riolet, directeur adjoint, attractivité du territoire/  
animation des filières  
4bis rue Georges Fessard  
28000 Chartres  
Tel. 02 37 20 99 99  
contact@agrodynamic.com

### Agrodynamic N° ISSN en cours

Directeur de la publication - Jacques Briand  
Rédaction - Caroline Crabbe  
Conception - Q.com  
Impression - Setael  
Crédit photo - Arnaud Lombard - ComFX

Un nouvel outil de marketing territorial

# ne quatrième filière pour renforcer l'image et l'attractivité du département

TERROIRE

Placée sous le signe du pragmatisme et de l'efficacité, l'action du CODEL s'est toujours inscrite dans une logique de partenariat étroit avec l'ensemble des acteurs socio-économiques du territoire : services de l'Etat, Conseil Général d'Eure-et-Loir, chambres consulaires, services de développement économique des villes et agglomérations... Son expérience de la mise en synergie et de l'animation de réseaux lui permet d'offrir aux entreprises un accompagnement sur-mesure et une ingénierie de services adaptés à chaque projet. Le CODEL qui est à l'origine du concept « Agrodynamic » est donc en première ligne dans ce projet.

L'outil de promotion du territoire qu'est le CODEL va pouvoir s'appuyer sur l'identité agricole intimement attachée au territoire eurélien pour attirer de nouveaux investisseurs. Bénéficiant d'une légitimité naturelle au sein du premier département céréaliériste français, Agrodynamic devrait tout particulièrement intéresser les entreprises agro-alimentaires, créatrices de valeurs et d'emplois, qui pourront s'appuyer sur l'excellence des producteurs locaux. Sans oublier les nombreux atouts du

département : position géographique clé à moins d'une heure de Paris et au cœur des grands flux d'échanges européens, maillage autoroutier et ferroviaire parmi les plus denses de France, offre foncière diversifiée répondant à la pluralité des exigences... Mais bien d'autres secteurs sont concernés par cette quatrième filière économique appelée à se déployer rapidement.

*"Agrodynamic va rapidement monter en puissance".*

Luc Lamirault, président du CODEL

## BOIS – Nogent le Rotrou La société M.E.P mise sur l'acacia, rebaptisé "TECK du Perche"

Créée en 1998 et animée par le CODEL, la filière Perchebois s'est mobilisée pour revaloriser les essences secondaires de la région. Parmi elles, l'acacia : bois idéal pour une utilisation en extérieur, facile à cintrer, doté de propriétés mécaniques lui permettant de résister aux intempéries, le « teck du Perche » constitue une alternative aux bois exotiques – et en particulier au teck maltraité dans les zones tropicales soumises à une déforestation intempête. Issu d'une tradition vivante et maîtrisée de gestion des forêts, l'acacia s'inscrit parfaitement dans une stratégie de gestion durable et répond aux préoccupations environnementales actuelles.

Le CODEL a donc encouragé en 2004 la constitution d'un GIE chargé d'assurer la fabrication et la commercialisation d'une collection de mobilier extérieur en acacia destinée aux collectivités et aux particuliers.



Aujourd'hui, Mobilier Extérieur du Perche (M.E.P.) développe une gamme de mobilier contemporain et propose l'aménagement complet d'espaces extérieurs avec des produits ciblés : caillebotis, lames de terrasse...

[www.perchebois.com](http://www.perchebois.com)

## Cosmétiques – La Ferté Vidame Les soins biodynamisés de Bioaromes

Formulateur de produits cosmétiques depuis trente ans, Bioaromes a été parmi les premiers laboratoires à concevoir des produits 100% Bio. Il est aussi l'initiateur d'une technique de biodynamisation qui a fait le succès de ses produits. Installé

dans les Alpes de Haute-Provence, la société souhaitait à se rapprocher de la région parisienne, tout en recherchant un cadre rural qui corresponde à l'image du « Naturel » liée à ses fabrications. Accompagnée par le CODEL depuis 2005, Bioaromes a trouvé en Eure-et-Loir le site adapté à ses besoins. Implantée sur le Parc d'activités des Boisselières de Lambore à côté de la Ferté Vidame dans un cadre de verdure et de sérénité, l'entreprise a démarré ses activités le 1er octobre 2006. Quatre emplois ont déjà été créés.

[www.bioaromes.com](http://www.bioaromes.com)

## Comment faire du Bâtiment une activité durable... Partenaire d'Agrodynamic, la Chambre de Métiers et de l'Artisanat s'investit dans l'Ecoconstruction

Fortement consommateur d'énergie, l'habitat résidentiel génère d'importantes quantités de déchets qui contribuent à la dégradation de l'environnement. Des techniques permettent cependant de diminuer ces nuisances tout en préservant le confort de chacun : implantation réfléchie, orientation optimale, matériaux adaptés, isolation performante, recours aux énergies renouvelables... A l'initiative de la Chambre de Métiers et de l'Artisanat d'Eure-et-Loir, un colloque sur le thème de l'Ecoconstruction s'est tenu le 13 décembre dernier à l'antenne scientifique de Chartres. Organisé en collaboration avec le Conseil Général et l'Espace Info Energie, il a permis de présenter cette démarche volontaire qui prend en compte tous

les aspects de la construction des bâtiments. Les nombreux intervenants - ADEME, association BRUDED (4 communes bretonnes engagées dans l'éco-habitat) et organisations professionnelles du Bâtiment (FFB et CAPED) - ont permis de cerner les enjeux pour les collectivités et de proposer une stratégie concertée pour demain. « L'Ecoconstruction tend aujourd'hui à prendre son essor et nul doute que ce type d'habitat se prépare un grand avenir » souligne Veronique Jobard, du service environnement de la CMA 28 qui a présenté à cette occasion le guide Ecoconstruction réalisé conjointement par la Chambre de Métiers et de l'Artisanat et l'Espace Info Energie 28.